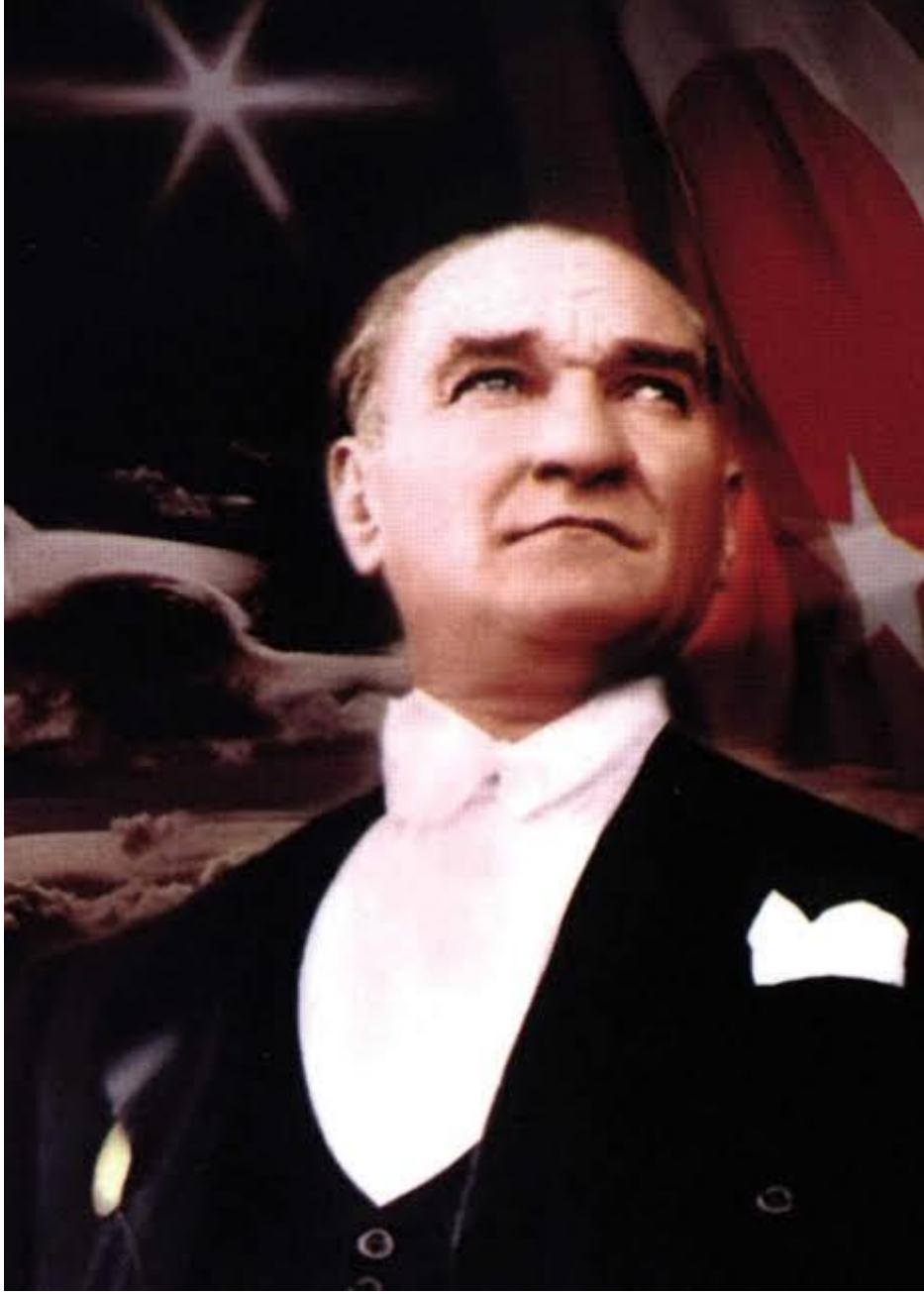


**T.C.  
GAZIANTEPVALİLİĞİ  
ŞAHİNBEY İLÇE MİLLİ EĞİTİM MÜDÜRLÜĞÜ  
ŞEHİTKAMİL ORTAOKULU**



**ŞEHİTKAMİL ORTAOKULU  
2019-2023 STRATEJİK PLANI**



Bu memleket tarihte Türk'tü, halde Türk'tür ve ebediyen Türk olarak yaşayacaktır.

**Mustafa Kemal ATATÜRK**

# GENÇLİĞE HİTABE



## **Ey Türk gençliği!**

Birinci vazifen, Türk istiklâlini, Türk Cumhuriyeti'ni, ilelebet muhafaza ve müdafaa etmektir. Mevduiyetinin ve istikbalinin yegâne temeli budur. Bu temel, senin en kıymetli hazinedir. İstikbalde dahi, seni bu hazineden mahrum etmek isteyenler dahilî ve harici bedhahların olacaktır. Bir gün, istiklâl ve Cumhuriyet'i müdafaa mecburiyetine düşersen, vazifeye atılmak için, içinde bulunacağın vaziyetin imkân ve şerâitini düşünmeyeceksin! Bu imkân ve şerâit, çok namüsaî bir mahiyette tezahür edebilir. İstiklâl ve Cumhuriyetine kastedecek düşmanlar, bütün dünyada emsali görülmemiş bir galibiyetin mümessili olabilirler. Cebren ve hile ile aziz vatanın bütün kaleleri zaptedilmiş, bütün tersanelerine girilmiş, bütün orduları dağıtılmış ve memleketin her köşesi bilfiil işgal edilmiş olabilir. Bütün bu şerâitten daha elîm ve daha vahim olmak üzere, memleketin dahilinde, iktidara sahip olanlar gâffet ve dalâlet ve hattâ hıyanet içinde bulunabilirler. Hattâ bu iktidar sahipleri, şahsî menfaatlerini, müstevîlerin siyasi emelleriyle tevhid edebilirler. Millet, fakr-ü zaruret içinde harap ve bîtap düşmüş olabilir.

Ey Türk istikbalinin evlâdı! İşte, bu ahval ve şerâit içinde dahi vazifen, Türk istiklâl ve Cumhuriyetini kurtarmaktır!

Muhtaç olduğun kudret, damarlarındaki asil kanda mevcuttur!

**Gazi Mustafa Kemâl ATATÜRK**

20 Ekim 1927



### SUNUŞ

Stratejik Planlama; bir kurumda görev alan herkesimi içine alan ve çalışmaların mutluluk ve hazzını veren bir paylaşımdır. 2019-2023 Stratejik Planımızın beklentileri; Kurumun Misyonu, Hedefleri ve Performans Ölçümünün belirlenmesinde aktif bir rol oynamasının bir gereğidir. Belirli bir süreç aşamasından geçerek gerçekçi bir uygulamanın ortaya çıkmasını sağlar.

Eğitim ve Öğretim Sistemimizin öngördüğü bir şekilde; Atatürk ilke ve İnkılapları doğrultusunda, Türk Milletinin milli, ahlaki, manevi insani ve kültürel değerlerini koruyan ve geliştiren, Türkiye Cumhuriyetine karşı görev ve sorumluluklarını bilen ve bunları davranış haline getiren vatandaşları yetiştirme konusunda tüm eğitim camiası olarak hiçbir fedakârlıktan kaçınmadan çalışmalarımızı sürdüreceğimize yürekten inanıyorum.

Stratejik Plan çalışmalarımızda; Emeği ve katkısı olan herkese teşekkürlerimi sunarım.

27/12/2019  
Deniz YILMAZ

Okul Müdürü

KURUM KİMLİK BİLGİSİ		
Kurum Adı	Şehitkamil Ortaokulu	
Kurum Kodu	735334	
Kurum Statüsü	<input checked="" type="checkbox"/> Kamu <input type="checkbox"/> Özel	
Kurumda Çalışan Personel Sayısı	Yönetici	4
	Öğretmen	49
	Memur	-
	Hizmetli	2
Öğrenci Sayısı	1350	
Öğretim Şekli	<input checked="" type="checkbox"/> Normal <input type="checkbox"/> İkili	
Okulun Hizmete Giriş Tarihi	1952	
KURUM İLETİŞİM BİLGİLERİ		
Kurum Telefonu	Tel. : 0 342 336 93 39	
Kurum Web Adresi	www.sehitkamil.meb.k12.tr	
Mail Adresi	735334@meb.k12.tr	
Kurum Adresi	Beyazlar Mahallesi Şehit Ömer Kılıçoğlu Sok. No:1	
Kurum Müdürü	Deniz YILMAZ	
Kurum Müdür Yardımcıları	Fikret KÖK Mehmet KARTAL Emine NAMLI BOZOĞLU	

## BİRİNCİ BÖLÜM

<b>ŞEHİTKAMİL ORTAOKULU</b> <b>STRATEJİK PLANLAMA SÜRECİ</b>
Yasal Çerçeve
Stratejik Planlama Çalışmaları

## STRATEJİK PLANLAMA SÜRECİ

### Yasal Çerçeve

Sıra	Yasal Dayanak	Derecesi
1	Milli Eğitim Bakanlığı Strateji Geliştirme Başkanlığının Stratejik Planlama Konulu Genelgesi	Temel

### Stratejik Planlama Çalışmaları

Şehitkamil Ortaokulu Stratejik Planı (2019-2023), okul müdürlüğünce görevlendirilen aşağıda isimleri bulunan çalışma ekibi tarafından 30 oturumda 100 saatlik bir ekip çalışması sonucunda hazırlanmıştır.

### Stratejik Plan Hazırlama Ekibi

Ünvanı	Adı-Soyadı
Müdür	Deniz YILMAZ
Müdür Yardımcısı	Mehmet KARTAL
Rehber Öğretmen	Tuncay KILIÇ
Öğretmenler	Sinan KARASU
Öğrenciler	Hamiyet SOLAK
Veliler	Bayram SOLAK
Okul Aile Birliği Başkanı	Mustafa YILDIZ

## İKİNCİ BÖLÜM

MEVCUT DURUM ANALİZİ		
1.	Tarihsel Gelişim	
2.	Yasal Yükümlülükler	
3.	Faaliyet Alanları, Ürün ve Hizmetler	
4.	Paydaş Analizi	
5.	Kurum İçi Analiz	
	5.1 Örgütsel Yapı	
	5.2 İnsan Kaynakları	
	5.3 Teknolojik Düzey	
	5.4 Mali Kaynaklar	
	5.5 İstatistikî Veriler	
6.	Çevre Analizi	
	6.1 PEST (Politik-Yasal, Ekonomik, Sosyo-Kültürel, Teknolojik, Ekolojik, Etik) Analizi	
	6.2 Üst Politika Belgeleri	
7.	GZFT (Güçlü Yönler, Zayıf Yönler, Fırsatlar, Tehditler) Analizi	



## MEVCUT DURUM ANALİZİ

### Tarihsel Gelişim

Okulumuz 1952 yılında eğitim öğretime açılmış olup, Beyazlar Mahallesi hudutları içerisinde bulunmaktadır. Okul binası yeniden yapılarak 2011 eğitim öğretim yılında faaliyete geçmiştir. Okulumuzda 4 idareci, 49 öğretmen, 2 personel, 33 şube, 1350 öğrenci, 1 çok amaçlı salon, 1 adet laboratuvar ve öğretmenler odası mevcut durumdadır. Okulumuzun güvenlik kontrolü 16 kamera ile sağlanmaktadır. Kütüphanemiz 1300 adet kitapla hizmet vermektedir.

### Yasal Yükümlülükler

Sıra	Yasal Dayanak	Derecesi
1	1739 s. Milli Eğitim Temel Kanunu	Temel
2	222 s. İlköğretim ve Eğitim Kanunu	Temel
3	İlköğretim Kurumları Yönetmeliği	Temel
4	İlköğretimde Yöneltilme Yönergesi	Temel
5	Okul Aile Birliği Yönetmeliği	Temel
6	Taşınır Mal Yönetmeliği	Temel

## Faaliyet Alanları, Ürün/Hizmetler

FAALİYET ALANI: EĞİTİM	FAALİYET ALANI: YÖNETİM İŞLERİ
<b>Hizmet–1 Rehberlik Hizmetleri</b> <ul style="list-style-type: none"><li>• Veli</li><li>• Öğrenci</li><li>• Öğretmen</li></ul>	<b>Hizmet–1 Öğrenci işleri hizmeti</b> <ul style="list-style-type: none"><li>• Kayıt- Nakil işleri</li><li>• Devam-devamsızlık</li><li>• Sınıf geçme</li></ul>
<b>Hizmet–2 Sosyal-Kültürel Etkinlikler</b> <ul style="list-style-type: none"><li>• İzcilik Faaliyetleri</li><li>• Sosyal Kulüp Çalışmaları</li></ul>	<b>Hizmet–2 Öğretmen işleri hizmeti</b> <ul style="list-style-type: none"><li>• Derece terfi</li><li>• Hizmet içi eğitim</li><li>• Özlük hakları</li></ul>
FAALİYET ALANI: ÖĞRETİM	
<b>Hizmet–2 Kurslar</b> <ul style="list-style-type: none"><li>• Yetiştirme</li><li>• Hazırlama</li><li>• Etüt</li></ul>	
<b>Hizmet- 3 Proje çalışmaları</b> <ul style="list-style-type: none"><li>• AB Projeleri</li><li>• Sosyal Projeler</li><li>• Fen Projeleri</li><li>• SODES Projeleri</li><li>• Matematik Projeleri</li></ul>	

## Okul İin Ürün/Hizmet Listesi

Öğrenci kayıt, kabul ve devam işleri	Eğitim hizmetleri
Öğrenci başarısının değerlendirilmesi	Öğretim hizmetleri
Sınav işleri	Toplum hizmetleri
Sınıf geçme işleri	Kulüp çalışmaları
Öğrenim belgesi düzenleme işleri	Diploma
Personel işleri	Sosyal, kültürel ve sportif etkinlikler
Öğrenci davranışlarının değerlendirilmesi	Burs hizmetleri
Öğrenci sağlığı ve güvenliği	Yurt hizmetleri
Okul çevre ilişkileri	Bilimsel vs arařtırmalar
Rehberlik	Yaygın eğitim
Staj çalışmaları	Mezunlar (Öğrenci)

### Paydař Analizi

İlk bilgilendirme toplantısının bitiminde ekip çalışma ekibi tarafından Stratejik Plan çalışması için yapılması gereken analiz, veri ve bilgi toplama ve stratejik amaç ve hedeflerin belirlenmesi konularında hazırlanarak çalışma planı oluşturulmuştur. Durum analizi yapmak için öncelikle Şehitkamil Ortaokulu faaliyetlerini gerçekleřtirdiđi iç ve dış çevre incelenmiş ve değerlendirilmiştir. Şehitkamil Ortaokulu içyapısının analizine tarihinin ve faaliyet alanları ve kuruluş yasasının incelenmesiyle başlanmıştır. Böylece Şehitkamil Ortaokulu kuruluş amacı göz önüne alınarak okulun varoluş gerekçesini belirten bir misyon oluşturulmuştur.

**İç Paydař Analizi Olarak:** Öncelikle iç paydařların, okul ana süreçlerinin ve buna bađlı olarak okulun faaliyet alanları tespit edilmiş ve bu alanların analizi yapılmıştır.

**Dış Paydař Analizi Olarak:** Öncelikle veli, üst kurumlar ve kamu kurumlarının analizi yapıldıktan sonra, çevre analizinde kamu yönetimi ve eğitimdeki deđişimleri (dünyadaki ve Türkiye'deki gelişmeler) ortaya konularak bunların Şehitkamil Ortaokulu önümüzdeki süreçte nasıl etkileyeceđi, MEB istatistikî verileri ışığında kalkınma planı ve makro politikalarla ilişkilendirilerek tartışılmıştır.

**Analizlerde Kullanılan Metotlar:** Durum analizinde GZFT (Güçlü Yönler, Zayıf Yönler, Fırsatlar ve Tehditler) analizi kullanılmıştır ve bunun için de geniş katılımın sağlandığı başlıca üç yöneme başvurulmuştur;

**Anket:** Bütün eğitim çalışanlarına, velilere, öğrencilere, mezunlarımıza, hiyerarşik üst kurumlara, sivil toplum kuruluşlarına, hizmet verdiğimiz ve hizmet aldığımız kişilere Şehitkamil Ortaokulu misyon ve vizyonu ile güçlü ve zayıf yanlarının sorulduğu GZFT Soru Kartları gönderilmiştir.

**Odak Grup Çalışmaları:** Bütün okul paydaşlarını temsil edecek şekilde eğitim çalışanları, veli, öğrenci, mezunlar ve okul aile birliği temsilcileri ile odak gurup toplantıları yapılmıştır.

**Derinlemesine Görüşmeler:** Şehitkamil Ortaokulu misyonu ve vizyonu, bunlara ulaşmak için söz konusu birimlerin gelecekte hangi stratejik hedeflerinin olması gerektiği konularında ilgili birimlerle( zümre öğretmenler, sosyal kulüp yöneticileri, öğrenci temsilcileri, yardımcı personeller, okul-aile birliği vb) ikişer saatlik mülakatlar yapılmıştır. Okul Yönetiminin görüşlerinin de yer alınarak tam günlük öğretmenler kurulunda bir tartışma sonunda Şehitkamil Ortaokulu misyonu, vizyonu, stratejik amaç ve hedeflerinin belirlenmesinde görüşleri değerlendirme sürecine katılmıştır.

#### Paydaş Önceliklendirme Matrisi

Paydaş	İç Paydaş	Dış Paydaş	Yararlanıcı (Müşteri)	Neden Paydaş?	Önceliği
MEB		√		Bağlı olduğumuz merkezi idare	1
Öğrenciler			√	Hizmetlerimizden yaralandıkları için	1
Özel İdare		√		Tedarikçi mahalli idare	1
STK		O		Amaç ve hedeflerimize ulaşmak işbirliği yapacağımız kurumlar	2
Öğretmenler	√			Hizmet veren	1

√ : Tamamı O : Bir kısmı

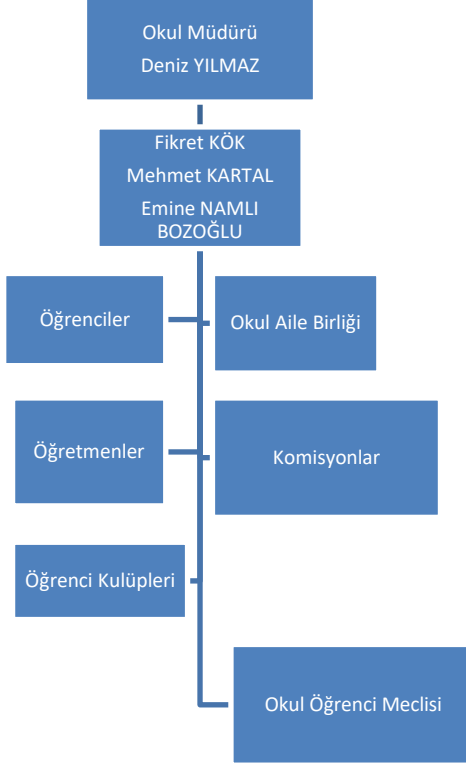
Yararlanıcı Ürün/Hizmet Matrisi

Ürün/Hizmet	Eğitim-Öğretim (Örgün- Yayıgın)	Yatılılık-Bursluluk	Nitelikli işğücü	AR-GE, Projeler, Danışmanlık	Altyapı, Donatım Yatırım	Yayım	Rehberlik, Kurs, Sosyal etkinlikler	Mezunlar (Öğrenci)	Ölçme- Değerlendirme
Yararlanıcı (Müşteri)									
Öğrenciler	√	o			√	√	√		
Veliler							√		
Üniversiteler			o	o				√	
Medya			o	o					
Uluslar arası kuruluşlar				o		o			
Meslek Kuruluşları			o						
Sağlık kuruluşları			o						
Diğer Kurumlar									o
Özel sektör			√	o			o		

√ : Tamamı O: Bir kısmı

# KURUM İÇİ ANALİZ

## Örgütsel Yapı



## İnsan Kaynakları

2019 Yılı Kurumdaki Mevcut Yönetici Sayısı:

	Görevi	Erkek	Kadın	<i>Toplam</i>
1	Müdür	1		1
2	Müdür Yard	2	1	3

### Kurum Yöneticilerinin Eğitim Durumu:

Eğitim Düzeyi	2019 Yılı İtibari İle	
	Kişi Sayısı	%
Önlisans		
Lisans	3	75
Yüksek Lisans	1	25

### Kurum Yöneticilerinin Yaş İtibari ile dağılımı:

Yaş Düzeyleri	2019 Yılı İtibari İle	
	Kişi Sayısı	%
20-30	2	50
40-50	2	50

### İdari Personelin Hizmet Süresine İlişkin Bilgiler:

Hizmet Süreleri	2019 Yılı İtibari İle	
	Kişi Sayısı	%
1-3 Yıl		
4-6 Yıl		
7-10 Yıl	2	50
11-15 Yıl		
16-20 Yıl	2	50
21+..... üzeri		

Kurumda gerçekleşen yönetici sirkülasyonunun oranı:

	Yıl İçerisinde Kurumdan Ayrılan Yönetici Sayısı			Yıl İçerisinde Kurumda Göreve Başlayan Yönetici Sayısı		
		2019			2019	
TOPLAM		2			2	

Öğretmenlere İlişkin Bilgiler:

2019 Yılı Kurumdaki Mevcut Öğretmen Sayısı:

	Branşı	Erkek	Kadın	Toplam
1-	Bilişim Teknolojileri	1	1	2
2-	Din Kültürü ve Ahlak Bilgisi	1	3	4
3-	Okul Öncesi	0	3	3
4-	Beden Eğitimi	1	1	2
5-	Fen Teknoloji	1	4	5
6-	Görsel Sanatlar	-	1	1
7-	Müzik	-	1	1
8-	İngilizce	1	5	6
9-	Matematik	3	4	7
10-	Rehber Öğretmen	1	2	3
11-	Sosyal Bilgiler	1	3	4
12-	Türkçe	4	4	8
13-	Teknoloji Tasarım	1	2	3
TOPLAM		15	34	49



Öğretmenlerin Yaş İtibari ile Dağılımı:

Yaş Düzeyleri	2019 Yılı	
	Kişi Sayısı	%
20-30	25	51
31-40	18	37
41-50	6	12
51+...	0	0

Öğretmenlerin Hizmet Süreleri:

Hizmet Süreleri	2019 Yılı İtibari İle	
	Kişi Sayısı	%
1-3 Yıl	8	16
4-6 Yıl	14	28
7-10 Yıl	11	23
11-15 Yıl	13	27
16-20 Yıl	3	6
21+... üzeri		

Destek Personele (Hizmetli- Memur) İlişkin Bilgiler:

2019 Yılı Kurumdaki Mevcut Hizmetli/ Memur Sayısı:

	Görevi	Erkek	Kadın	Eğitim Durumu	Hizmet Yılı
1	Memur				
2	Hizmetli	2		İlköğretim	1
3	Hizmetli			Ön Lisans	

Rehberlik Hizmetleri

Mevcut Kapasite				Mevcut Kapasite Kullanımı ve Performans					
Psikolojik Danışman Norm Sayısı	Görev Yapan Psikolojik Danışman Sayısı	İhtiyaç Duyulan Psikolojik Danışman Sayısı	Görüşme Odası Sayısı	Danışmanlık Hizmeti Alan			Rehberlik Hizmetleri İle İlgili Düzenlenen Eğitim/Paylaşım Toplantısı Vb. Faaliyet Sayısı		
				Öğrenci Sayısı	Öğretmen Sayısı	Veli Sayısı	Öğretmenlere Yönelik	Öğrencilere Yönelik	Velilere Yönelik
3	3	0	2	1350	49	1144	8	9	5

## Teknolojik Düzey

Okul/Kurumun Teknolojik Altyapısı:

Araç-Gereçler	2019	İhtiyaç
Bilgisayar	10	20
Yazıcı	9	
Tarayıcı	6	
Projeksiyon	2	3
Televizyon	1	
İnternet bağlantısı	Var	4 Megabit
Fen Laboratuvarı	1	
Bilgisayar Lab.	Var	
Faks	-	1
Video	-	-
Akıllı tahta(ET)	30	-
Fotoğraf makinası	-	1
Kamera	16	-
Okul/kurumun İnternet sitesi	Var	-
Fotokopi Makinası	3	1

Okul/Kurumun Fiziki Altyapısı:

<b>Fiziki Mekan</b>	<b>Adedi</b>	<b>İhtiyaç</b>	<b>Açıklama</b>
Kütüphane	1	-	
Rehberlik Servisi	2	-	
Resim Odası	1	-	
Müzik Odası	1	-	
Çok Amaçlı Salon	1	-	
Bilgisayar laboratuvarı	1	-	
Spor Salonu	-	-	
Spor Alanları	1	-	
Kantin	1	-	
Fen Bilgisi Laboratuvarı	1	-	
Arşiv	1	-	
Öğretmenler Odası	1	-	

**Mali Kaynaklar**

Okul/Kurum Kaynak Tablosu:

Kaynaklar	2019
Genel Bütçe	4000
Okul aile Birliği	7000
TOPLAM	11 000

Okul/Kurum Gelir-Gider Tablosu:

<b>YILLAR</b>	<b>2019</b>
<b>Harcama kalemleri</b>	
Temizlik Güvenlik	9000
Küçük onarım	5000
Bilgisayar harcamaları	2000
Büro makinaları harc.	1000
Kırtasiye	2000

## İstatistikî Veriler

Öğrencilere İlişkin Bilgiler:

Karşılaştırmalı Öğretmen/Öğrenci Durumu

ÖĞRETMEN	ÖĞRENCİ		OKUL	TÜRKİYE	OECD	
Toplam öğretmen sayısı	Öğrenci sayısı		Öğretmen başına düşen öğrenci sayısı	Öğretmen başına düşen öğrenci sayısı	Öğretmen başına düşen öğrenci sayısı	
	Kız	Erkek				
49	640	710	1350	27,55	24	16

Yerleşim Alanı ve Derslikler		
Toplam Alan (m2)	Bina Alanı (m2)	Bahçe alanı (m2)
6870	1848	5022

Sosyal Alanlar		
Tesisin adı	Kapasitesi (Kişi Sayısı)	Alanı
Kantin	30	40

Okul Bünyesinde Çıkan Süreli Yayınlar	
	2018-2019 Eğitim Öğretim Yılı
Süreli Yayın	0

Kütüphane Kullanımını ve Kitap Sayıları	
	2018-2019
Kütüphaneden yararlanan öğrenci sayısı	500
Kitap sayısı	1300

Sosyal Faaliyetlere İlişkin Veriler	
	2018-2019
İl çapında düzenlenen yarışmalara giden öğrenci sayısı	8
Gezi, tiyatro, şiir dinletisi vb. sosyal faaliyetlerin sayısı	7

## GZFT ANALİZİ

### **Güçlü Yönler**

- 1- Genç bir kadroya sahip olunması
- 2- Öğretmenlerin idealist oluşu
- 3- İdareci-öğretmen-öğrenci iletişiminin güçlü olması
- 4- Teknolojiden yararlanma
- 5- Her sınıf düzeyi için deneme sınavlarının yapıyor oluşu
- 6- Öğrencilere verilen önem ve değer
- 7- Başarılı bir ekip çalışmasının olması
- 8- Rehberlik servisinin etkili çalışmaları
- 9- Derslerin aksamaya mahal vermeden işlenmesi
- 10- Farklı ilgi ve yetenekteki öğrencilerin varlığı

### **Zayıf Yönler**

- 1- Yeterli olmayan hizmet elemanının bulunmayışı
- 2- Kütüphanenin yeterli sayıda kitap barındırmaması
- 3- Yeterli kapasiteye sahip bir spor salonunun olmaması
- 4- Okulda süreli ve düzenli yayınların olmaması
- 5- Toplantı salonunun olmaması
- 6- Güvenlik personelinin olmaması

### **Fırsatlar**

- 1- Ulaşım şartlarının iyi olması
- 2- Kavrama gücü yüksek öğrenci potansiyeli
- 3- Okuldan beklentilerin yüksek oluşu
- 4- Şehirde üniversitenin olması

### **Tehditler**

- 1- Sınıf mevcutlarının fazla olması
- 2- Öğrenci velilerinin sosyo ekonomik düzeylerinin genel olarak iyi durumda olması
- 3- Okulun merkezi bir yerde olması münasebetiyle öğrenci giriş çıkışlarındaki trafik yoğunluğu
- 4- Okul çevresinde gürültünün çok olması
- 5- Parçalanmış aile çocuklarının olması



## ÜÇÜNCÜ BÖLÜM GELECEĞE YÖNELME

### Misyon, Vizyon, Temel Değerler

#### **MİSYONUMUZ**

Tüm paydaşlarıyla çağın gereğine uygun, kamu yararına yönelik ihtiyaç duyulan etkili ve verimli eğitim öğretim hizmeti sunmakla beraber çalışanların ve öğrencilerin huzur ve güvenini temin ederek, çatısı altında bulunduğu mekânda mutlu olmasını sağlamak, Türk Milli Eğitimi'nin temel amaçlarını gerçekleştirmek, öğrencilerin kendilerinde var olan yeteneklerini keşfederek geliştirmek ve topluma yeni değerler kazandırmak, bilişim teknolojisini kullanabilen, çağdaş düşünen; milli, manevi, insani, evrensel ahlâki değerlere sahip tam donanımlı iyi insan, iyi vatandaş yetiştirmektir.

#### **VİZYONUMUZ**

İlimiz ilköğretim okulları arasında köklü ve birikimli geçmişi ile geleceğe güven veren; çalışanlarının, öğrencilerinin çatısı altında olmaktan mutlu olduğu, mensubu olmakla övüldüğü, konumu itibarıyla çevresinde sosyal, kültürel ve sportif faaliyetlere verdiği önem ve özgün çalışmalarıyla model gösterilen kurum olmaktır.

## ***TEMEL DEĞERLERİMİZ***

- Kendimize ve birbirimize güvenimiz
- Eğitimde fırsat eşitliğine önem veririz.
- Kaliteyi yakalamak için her zaman ve düzenli çalışırız
- Başarıda Takım ruhu ve işbirliğini benimseriz
- Yaptığımız her işte en iyiyi hedefleriz.
- Bilimsel ve teknolojik gelişmeleri yakından takip ederiz
- Yenilikçi projeler geliştiririz.
- Öğrencilerimizle açık iletişim içinde olur empati kurarız.
- Eğitimde pozitif bilim kurallarını evrensel ölçülerde uygularız
- Tüm hizmetlerde, etik kuralların geçerliliğinin titizlikle gözetilmesini sağlarız
- Birbirini yürekten tamamlayan, katılımcı ve yaratıcı üyelerden oluşan ekipler kurarız.
- Fiziksel, biyolojik ve sosyo-kültürel alanlardan oluşan çevrenin korunmasını ahlaki ve sosyal sorumluluğumuz olarak kabul ederiz.

## STRATEJİK AMAÇLAR, HEDEFLER VE PERFORMANS GÖSTERGELERİ

<b>STRATEJİK AMAÇ 1: Kütüphanede mevcut bulunan kitap sayısını arttırmak</b>	
<b>STRATEJİK HEDEF 1: Kütüphanede bulunan kitap sayısını 1300'den en az 2600'e çıkarmak</b>	
<b>PERFORMANS HEDEFİ VE GÖSTERGESİ</b>  <b>KÜTÜPHANE KİTAP HEDEFLERİ</b>	<b>2019-2020: %20</b>
	<b>2020-2021: %30</b>
	<b>2021-2022: %30</b>
	<b>2022-2023: %20</b>

<b>STRATEJİK AMAÇ 2: Deneme sınavları</b>	
<b>STRATEJİK HEDEF 2: Bir önceki yılda yapılan okul geneli deneme sınavı sayısını 4'ten 8'e çıkarmak.</b>	
<b>PERFORMANS HEDEFİ VE GÖSTERGESİ</b>  <b>DENEME SINAVI</b>	<b>2019-2020: 5</b>
	<b>2020-2021: 6</b>
	<b>2021-2022: 7</b>
	<b>2022-2023: 8</b>

<b>STRATEJİK AMAÇ 3: Sosyal Faaliyetler</b>	
<b>STRATEJİK HEDEF 3: 2018-2019 Eğitim öğretim yılında 7sayı olan sosyal faaliyet sayısını yıllık 20 olacak şekilde yükseltmek</b>	
<b>PERFORMANS HEDEFİ VE GÖSTERGESİ</b> <b>SOSYAL FAALİYET</b>	<b>2019-2020: 10</b>
	<b>2020-2021: 14</b>
	<b>2021-2022: 16</b>
	<b>2022-2023: 20</b>

<b>STRATEJİK AMAÇ 4: Kütüphane kullandırımı</b>	
<b>STRATEJİK HEDEF 4: 2018-2019 Eğitim öğretim yılında kütüphaneyi kullanan öğrenci sayısını 500'ten 1000'e çıkartmak</b>	
<b>PERFORMANS HEDEFİ VE GÖSTERGESİ</b> <b>SÜRELİ YAYIN</b>	<b>2019-2020: 600</b>
	<b>2020-2021: 700</b>
	<b>2021-2022: 850</b>
	<b>2022-2023: 1000</b>

<b>STRATEJİK AMAÇ 5: Süreli yayınlar çıkarmak</b>	
<b>STRATEJİK HEDEF 5: 2018-2019 Eğitim öğretim yılında 0 sayı olan süreli yayın sayısını yıllık 4 sayı olacak şekilde yükseltmek</b>	
<b>PERFORMANS HEDEFİ VE GÖSTERGESİ</b> <b>SÜRELİ YAYIN</b>	<b>2019-2020: 1</b>
	<b>2020-2021: 2</b>
	<b>2021-2022: 3</b>
	<b>2022-2023: 4</b>

<b>STRATEJİK AMAÇ 6: İl bazındaki yarışmalar</b>	
<b>STRATEJİK HEDEF 6: 2018-2019 Eğitim öğretim yılında 5 olan il bazındaki yarışmalara katılım sayısını 15'e yükseltmek</b>	
<b>PERFORMANS HEDEFİ VE GÖSTERGESİ</b> <b>SÜRELİ YAYIN</b>	<b>2019-2020: 8</b>
	<b>2020-2021: 11</b>
	<b>2021-2022: 13</b>
	<b>2022-2023: 15</b>

## İZLEME VE DEĞERLENDİRME

### İzleme Değerlendirme Ekibi

	Adı Soyadı	Branşı
1	Ömer ALBAY	Matematik Öğretmeni
2	Sümeyye ÇÖKÜKOĞLU	Matematik Öğretmeni
3	Nezihe Cansu BATALLI	İngilizce Öğretmeni
4	Güler GÜÇTEKİN	Görsel Sanatlar Öğretmeni
5	Sinan KARASU	Teknoloji Tasarım Öğretmeni
6	Nuray AKSU YILMAZ	Müzik Öğretmeni

Şehitkamil Ortaokulu Stratejik Planı 2019-2023 yıllarını kapsayan bir dönem için hazırlanmıştır. Planın başarısı için bu dönem içinde yıllık olarak revize edilmesi gerekmektedir. Bu değerlendirme faaliyet alanları çerçevesinde okul birimlerinin hazırlayacağı yıllık raporlarla yapılacaktır. İlerleme sağlanan ve sağlanamayan alanların ortaya konulacağı bu raporlar, faaliyetlerin sürekli geliştirilmesi için plana ışık tutacaktır.

Stratejik planın oluşturulacak bir “strateji geliştirme ekibi” tarafından izlenmesi kurumsal bir gereklilik olarak görülmektedir

1. Şehitkamil Ortaokulu Stratejik Planı 2019-2023 döneminde uygulaması, birimlerin “Özdeğerlendirme Kurulları” tarafından sürekli olarak izlenir ve dönemsel olarak raporlanır. “Özdeğerlendirme Kurulları”, birimlerin performans hedeflerini Ekim-Ocak-Mart-Mayıs ayı sonuna kadar ara raporlarla bildirirler. Her yılın Haziran ve Aralık aylarında ise birimler, gerçekleşen performans değerleri ve karşılaşılan sorunları ile gerekli düzeltme önerilerini içeren raporlarını “Okul Strateji Geliştirme, Değerlendirme ve Kalite Ekibine” iletirler. Daha sonra bu raporlar, değerlendirilmek üzere Okul Yönetimine sunulur.

2. Özdeğerlendirme Kurulları’nın birimler adına hazırladığı Haziran ve Aralık ayı raporlarındaki performans değerleri toplanarak, hedeflenen ve gerçekleşen performans değerleri karşılaştırılır ve her birimin performans grafikleri çizilir.

3. Birimler tarafından sunulan raporlar ve oluşturulan performans grafikleri, “Okul Strateji Geliştirme, Değerlendirme ve Kalite Ekibince” birleştirilerek okulun faaliyet raporu

hazırlanır ve uygulama hakkındaki deęerlendirmesi ve gerekli dzenlemelere iliřkin önerileri ile birlikte öğretmenler kuruluna sunulur.

4. Öğretmenler kurulundan çıkan faaliyet raporu “Okul Strateji Geliştirme, Deęerlendirme ve Kalite Ekibince” gerekli dzeneltmelerden sonra bir nüshası İlçe Milli Eğitim Müdürlüğüne Haziran sonuna sunulur.

5. Okul Strateji Geliştirme, Deęerlendirme ve Kalite Ekibi okul faaliyet raporu çerçevesinde performans hedeflerine ulaşamayan alanları ve nedenlerini belirler.

6. Performans hedeflerine ulaşamayan alanlarda öncelikli olarak iyileştirilmesi gereken konular Okul Strateji Geliştirme, Deęerlendirme ve Kalite Ekibince belirlenir ve bu alanlarda yapılacak olan iyileştirme eylem planı Haziran ayına kadar hazırlanır.

7. Hazırlana eylem planları gelecek yılda uygulamaya konmak için tüm birimlerin görüşü alındıktan sonra öğretmenler kuruluna getirilir.

8. Eylem Planı doğrultusunda yapılan iyileştirme çalışmaları sürekli olarak izlenir, gerektięi hallerde güncellemeler yapılır.

9. İzleme ve Deęerlendirme Sistemi, stratejik plan uygulama aşamalarına göre sürekli olarak gözden geçirilecek ve geliştirilecektir